



**DOMOV SOCIÁLNYCH SLUŽIEB
V JABLONI**

**VÝROČNÁ SPRÁVA DSS V JABLONI
za rok 2023**



jún 2024

Obsah

1. IDENTIFIKÁCIA POSKYTOVATEĽA SOCIÁLNEJ SLUŽBY	3
2. PREHĽAD A PLNENIE POSKYTOVANÝCH SOC. SLUŽIEB	4
2.1. Poskytované sociálne služby	4
2.2. Poslanie a cieľ DSS.....	5
2.3. Komplex zariadenia	6
2.4. Skladba PSS	9
2.5. Poskytované sociálne služby.....	14
2.6. Aktivizácia a voľnočasové aktivity.....	15
2.7. Vyhodnotenie sťažností na poskytované služby	21
3. PREHĽAD A PLNENIE ZDRAVOTNEJ A OŠETROVATEĽSKEJ STAROSTLIVOSTI	21
4. PREHĽAD A PLNENIE PERSONÁLNYCH ŠTANDARDOV	30
4.1. Organizačná štruktúra	30
4.2. Počet zamestnancov	32
4.3. Vývoj priemerného platu	33
4.4. Vzdelávanie zamestnancov	34
4.5. Supervízia	35
4.6. Zamestnávanie zamestnancov so zdravotným postihnutím	35
4.7. Starostlivosť o zamestnancov	36
5. EKONOMICKÉ UKAZOVATELE POSKYTOVANIA SOCIÁLNYH SLUŽIEB.....	36
5.1. Prehľad výdavkov podľa zdrojov	37
5.2. Prehľad príjmov podľa zdrojov.....	40
5.3. Stav a pohyb majetku a záväzkov	41
5.4. Ekonomicky oprávnené náklady.....	43
5.5. Pohľadávky a záväzky zariadenia k 31.12.2023	49
5.6. Sponzori, dary	50
6. HOSPODÁRENIE A NAKLADANIE S MAJETKOM	51
6.1. Hmotný a nehmotný majetok, inventarizácia	51
6.2. Investičné akcie.....	52
7. KONTROLNÁ ČINNOSŤ.....	53
7.1. Externá	53
7.2. Interná	53
8. ÚSPECHY ZARIADENIA, INOVÁCIE A VÍZIA	55

1. IDENTIFIKÁCIA POSKYTOVATEĽA SOCIÁLNEJ SLUŽBY

Názov organizácie	Domov sociálnych služieb v Jabloni
Sídlo organizácie	Jabloň 78, 067 13 p. Rokytov pri Humennom
Kraj a okres	Prešovský, okres Humenné
Štatutárny zástupca	Mgr. Ing. Marek Sirka
IČO	00695441
DIČ	2021213722
Bankové spojenie	SK66 8180 0000 0070 0051 4986
E-mail	riaditel@dss-jablon.dss.sk
Tel. kontakt	057/7797147
Registrácia zariadenia:	18.05.2009
Právna forma	rozpočtová organizácia
Zriaďovateľ	Prešovský samosprávny kraj (PSK)
Forma sociálnej služby	celoročná pobytová
Kapacita zariadenia	69 prijímateľov sociálnej služby
Domov sociálnych služieb, Jabloň 78	65
Zariadenie podporovaného bývania, Jabloň 133	4
Počet zamestnancov	47

2. PREHLAD A PLNENIE POSKYTOVANÝCH SOC. SLUŽIEB

2.1. Poskytované sociálne služby

Od 1. júla 2002 Domov sociálnych služieb v Jabloni (ďalej len „DSS“) je zariadením v zriaďovateľskej pôsobnosti Prešovského samosprávneho kraja (ďalej len „PSK“) ako rozpočtová organizácia s právnou subjektivitou, ktorá hospodári samostatne podľa schváleného rozpočtu. Štatutárnym zástupcom zariadenia je riaditeľ.

Podľa zákona NR SR č. 448/2008 Z. z. o sociálnych službách a o zmene a doplnení zákona č. 455/1991 Zb. o živnostenskom podnikaní (živnostenský zákon) v znení neskorších predpisov a v súlade s Registrom poskytovateľov sociálnych služieb PSK, DSS prevádzkuje domov sociálnych služieb a zariadenie podporovaného bývania (ďalej len ZPB).

V DSS sa poskytuje sociálna služba podľa § 38 zákona o sociálnych službách 65 prijímateľom sociálnej služby (ďalej len prijímateľ), celoročnou pobytovou formou.

DSS poskytuje sociálnu službu fyzickej osobe, ktorá je odkázaná na pomoc odkázaná na pomoc inej fyzickej osoby a jej stupeň odkázanosti je najmenej V podľa prílohy č. 3 zákona o sociálnych službách, alebo fyzickej osobe, ktorá je nevidiaca alebo prakticky nevidiaca a jej stupeň odkázanosti je najmenej III podľa prílohy č.3 zákona o sociálnych službách.

V domove sociálnych služieb sa:

- a) poskytuje
 1. pomoc pri odkázanosti na pomoc inej fyzickej osoby,
 2. sociálne poradenstvo,
 3. sociálna rehabilitácia,
 4. ubytovanie,
 5. stravovanie,
 6. upratovanie, pranie, žehlenie a údržba bielizne a šatstva,
 7. osobné vybavenie,
- b) zabezpečuje
 1. rozvoj pracovných zručností,
 2. pomoc pri pracovnom uplatnení
 3. záujmová činnosť

V DSS sa zabezpečuje pracovná terapia, záujmová činnosť a utvárajú sa podmienky na úschovu cenných vecí.

V ZPB sa poskytuje sociálna služba pre 4 prijímateľoch sociálnej služby celoročnou pobytovou formou podľa § 34 zákona o sociálnych službách.

V ZPB sa poskytuje sociálna služba fyzickej osobe od 16. veku do dovŕšenia dôchodkového veku, ak je táto fyzická osoba odkázaná na pomoc inej fyzickej osoby podľa prílohy č. 3 a na dohľad, pod ktorým je schopná viesť samostatný život. Ak fyzická osoba dovŕši dôchodkový vek počas poskytovania sociálnej služby v ZPB, táto sociálna služba sa jej poskytuje aj naďalej.

V ZPB sa okrem dohľadu:

- a) poskytuje,
 - 1. ubytovanie
 - 2. sociálne poradenstvo
 - 3. pomoc pri uplatňovaní práv a právom chránených záujmov
- b) utvárajú podmienky na
 - 1. prípravu stravy
 - 2. upratovanie
 - 3. pranie, žehlenie a údržbu bielizne a šatstva
- c) vykonáva sociálnu rehabilitáciu

Zariadenie sa nachádza v príjemnom prostredí rozsiahleho parku uprostred dediny. Toto prostredie využívajú prijímatelia na relax, voľnočasové aktivity, ale i na aktivity a činnosti zamerané na sociálnu rehabilitáciu.

2.2. Poslanie a cieľ DSS

Poslaním DSS je: „Byť tu a teraz pre ľudí so zdravotným postihnutím“.

Poslaním nášho zariadenia je poskytovať odborné a adresné sociálne služby na profesionálnej úrovni spoluobčanom s duševným, kombinovaným alebo viacnásobným postihnutím na základe ich individuálnych potrieb, v súlade s platnou legislatívou a Konceptiou rozvoja sociálnych služieb Prešovského samosprávneho kraja ako súčasť sociálnej politiky. Vyjadruje zmysel existencie zariadenia. Naše poslanie je definované a regulované zákonom o sociálnych službách a dohodou s prijímateľom sociálnej služby a to zmluvnou formou. DSS poskytuje sociálne služby v zmysle tohto zákona a chápe sociálnu službu ako odbornú, obslužnú alebo ďalšiu činnosť alebo súbor činností, ktoré vo vzťahu k prijímateľovi sú zamerané na:

- a) prevenciu vzniku nepriaznivej sociálnej situácie, riešenie nepriaznivej sociálnej situácie alebo zmiernenie nepriaznivej sociálnej situácie fyzickej osoby, rodiny alebo komunity

- b) zachovanie, obnovu alebo rozvoj schopnosti fyzickej osoby viesť samostatný život a na podporu jej začlenenia do spoločnosti
- c) zabezpečenie nevyhnutných podmienok na uspokojovanie základných životných potrieb fyzickej osoby
- d) riešenie krízovej sociálnej situácie fyzickej osoby a rodiny
- e) prevenciu sociálneho vylúčenia fyzickej osoby a rodiny

2.3. Komplex zariadenia

Priestory prevádzky

Priestory prevádzky sa formálne členia na štyri druhy:

- a) Priestory pre ubytovanie (izby).
- b) Priestory pre vykonávanie odborných činností (terapie, kluby a pod.) a pre kultúrno spoločenské voľnočasové aktivity.
- c) Administratívne a prevádzkové priestory zabezpečujúce najmä vykonávanie obslužných a ďalších činností a servisu pre chod prevádzky (okrem priestorov s vyhradeným právom vstupu).
- d) Priestory s vyhradeným právom vstupu.

Priestory pre ubytovanie prijímateľov sociálnej služby: Izby v našej prevádzke sa delia na tri typy. Uvádzame ich typológiu a štandardné vybavenie. Prijímatelia majú možnosť upraviť si vybavenie izieb vlastným hnutelným majetkom, spotrebnou elektronikou a osobnými predmetmi.

Priestory pre aktivity: Priestory určené pre klubové aktivity a činnosti sociálnej rehabilitácie sú umiestnené v budove Kaštieľa na prízemí. Slúžia hlavne ako jedáleň, priestory pre terapie a spoločenská miestnosť, skupinové aktivity, prednášky a rôzne podujatia, pre oddych, na komunitné stretnutia, návštevy.

Administratívne a prevádzkové priestory slúžia pre prácu zamestnancov, avšak sú prístupné aj prijímateľom. Tieto priestory sa nepovažujú za súkromný priestor prijímateľa ani potenciálne, preto ak sa v ňom zdržiavajú, musia rešpektovať obvyklé prevádzkové činnosti, ktoré sa v nich vykonávajú a sú vedení k tomu, aby do nich svojvoľne nezasahovali. Taktiež ak si to povaha priestoru vyžaduje, sú povinní dodržiavať obvyklé pokyny vyplývajúce zo zásad bezpečnosti a ochrany zdravia pri práci a požiarnej ochrany.

Špecifikácia administratívnych a prevádzkových priestorov

Kaštieľ, Jablň 78

Budova bola postavená v polovici 19. storočia, národná kultúrna pamiatka. V minulosti mala viacerých majiteľov. Od 1.7. 2002 je majetkom PSK. V budove sa poskytuje sociálna služba. Budova je dvojpodlažná (prízemie a poschodie). Budova neslúži na bývanie. Je čiastočne bezbariérovo prístupná. Objekt je takmer v pôvodnom stave. Rekonštrukčné zásahy je badať len fragmentárne a každý jeden zásah je z dôvodu pamiatkovej ochrany veľmi náročný. Na prízemí sa nachádza jedáleň prijímateľov, ktorá sa zároveň využíva aj ako spoločenská miestnosť na organizovanie akcií, napr. vianočná akadémia, karneval, komunitné stretnutia, premietanie filmov, divadlo a iné spoločenské udalosti. Nachádza sa tu aj kuchyňa, jedáleň zamestnancov, miestnosti pre sociálnu rehabilitáciu prijímateľov (miestnosť na denné aktivity) + sklad, plynová kotolňa, WC prijímateľov a zamestnancov, prijímacia/návštevná miestnosť. Na poschodí sa nachádzajú administratívne priestory (kancelárie) – 8, kuchynka, WC zamestnancov, skladové miestnosti – 4 a registrátorne stredisko.

Na prízemí kaštieľa sa nachádza 12 nebytových miestností, na poschodí sa nachádza 15 nebytových miestností.

Ubytovací objekt, Jablň 78

Budova sa začala stavať v roku 1972, do užívania bola odovzdaná v roku 1975. V budove sa poskytuje sociálna služba ženám a mužom. Je dvojpodlažná so suterénom (prízemie, poschodie, suterén). Je iba čiastočne bezbariérovo prístupná (je tam rampa, ktorá nespĺňa legislatívne zásady bezbariérovosti). 1. nadzemné podlažie a 2. nadzemné podlažie je prepojené stoličkovým výťahom.

Na prvom podlaží (prízemie) sa nachádza 9 izieb, ktoré v r. 2023 slúžili na ubytovanie pre 29 prijímateľov. Izby sú dvoj, troj a štvorlôžkové. Na tomto poschodí sa nachádza aj spoločenská miestnosť, ktorá slúži na denný pobyt a aktivity prijímateľov, na kontakt s rodinnými príslušníkmi a zároveň na výdaj a konzumovanie stravy. K dispozícii je jedna kúpeľňa s jednou vaňou, dvoma umývadlami a dva sprchovacie kúty + jedno WC. Ďalšie 2 WC sú samostatné. Súčasťou tohto poschodia je aj izba pre personál a šatňa.

Na poschodí je 10 izieb, ktoré v r. 2023 slúžili na ubytovanie pre 32 prijímateľov. Izby sú dvoj, troj a štvorlôžkové. Súčasťou poschodia je spoločenská miestnosť, hygienické a sociálne zariadenia a priestory pre personál s rovnakou charakteristikou ako na prvom podlaží.

V suteréne sa nachádza miestnosť na sociálnu rehabilitáciu prijímateľov (miestnosť na denné aktivity), miestnosť snoezelen, sklad pre personál, sociálne zariadenie, plynová kotolňa a dve miestnosti bývalej kotolne vyžadujúce si úplnú rekonštrukciu.

V suteréne sa nachádza 7 nebytových miestností; na prízemí je 9 obytných a 5 nebytových miestností; na poschodí je 10 obytných a 5 nebytových miestností. Podlahová plocha na 1 prijímateľa je 5,18 m². K objektu je dobrý prístup motorovým vozidlom.

Zariadenie podporovaného bývania, Jablň 133

V budove sa poskytuje sociálna služba. Budova je jednopodlažná a spĺňa podmienky bezbariérovosti. Slúži ako zariadenie podporovaného bývania pre štyroch prijímateľov; spĺňa všetky potrebné náležitosti fyzické i legislatívne na poskytovanie uvedenej služby. V budove ZPB sú 2 obytné a 3 nebytové miestnosti. Podlahová plocha na 1 prijímateľa je 6,25 m². K objektu je dobrý prístup motorovým vozidlom.

Práčovňa

Budova bola postavená v roku 1959. Úplná rekonštrukcia budovy bola realizovaná v priebehu rokov 2019 – 2021. Budova slúži na pranie, sušenie, žehlenie bielizne prijímateľov a zamestnancov DSS. V budove je 6 nebytových miestností; prístup motorovým vozidlom k budove je dobrý. Súčasťou objektu práčovňa je s ním spojená aj ďalšia časť a to objekty: garáž a dielňa.

Garáž a dielňa

Budova bola postavená v rokoch 1959-1960, prístavba garáže bola vybudovaná v roku 1965. Budova je jednopodlažná. Využíva sa na parkovanie služobných motorových vozidiel a ako pracovné priestory pre údržbárov. V budove sú 2 nebytové miestnosti.

Sklad s pivnicou

Budova bola postavená v roku 1967. Budova je jednopodlažná so suterénom. Na prízemí sa nachádzajú skladové priestory pre potraviny rôzneho druhu, priestory v suteréne slúžia na dlhodobjšie uskladnenie zeleniny. V budove je 6 nebytových miestností.

Kotolňa

Budova bola postavená v roku 1993 a slúžila na vykurovanie celého areálu DSS. Budova je jednopodlažná so suterénom (priestory pre kotly). V súčasnosti sa nevyužíva.

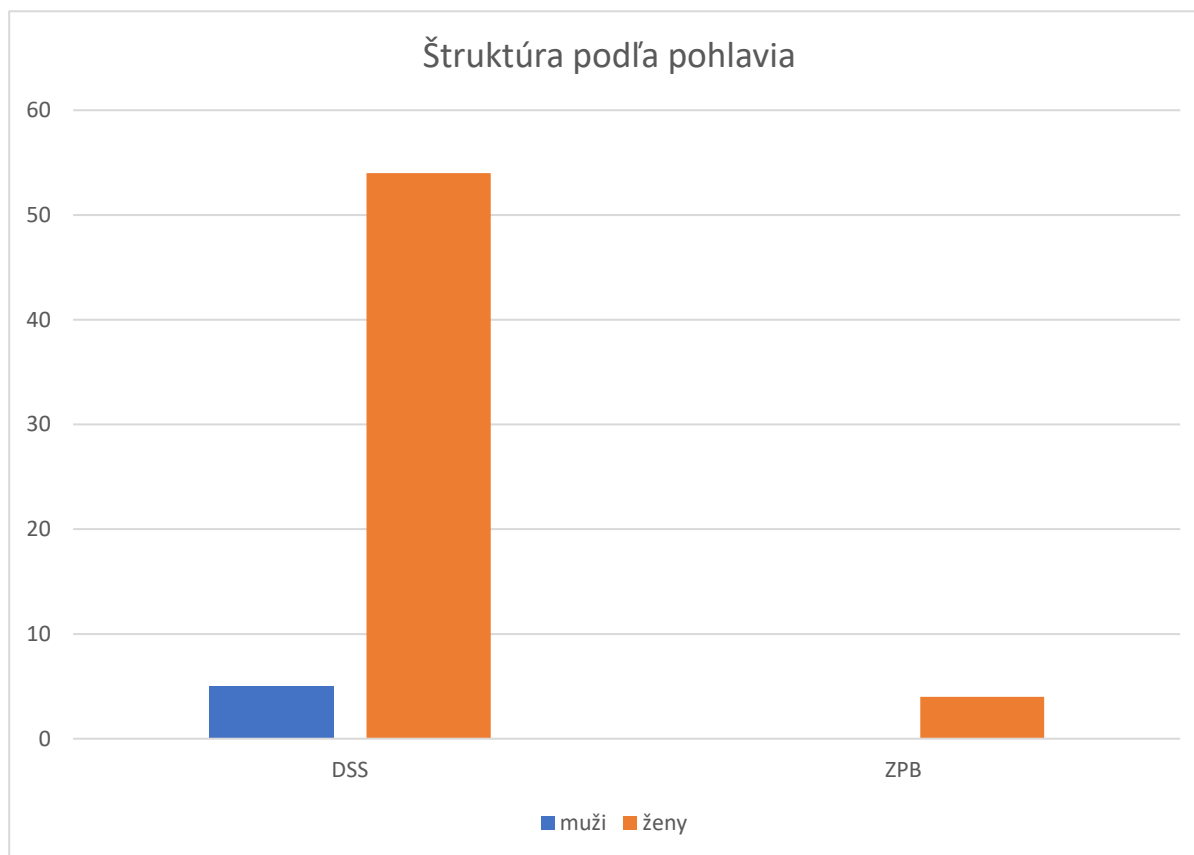
Priestory s vyhradeným právom vstupu

Priestory s vyhradeným právom vstupu sú označené zákazom vstupu nepovolaným osobám. Toto obmedzenie sa vzťahuje na zamestnancov ako aj na prijímateľov a všetky návštevy zariadenia. Vstup sa obmedzuje zo zákonných dôvodov a s ohľadom na bezpečnosť a zdravie osôb. Vo všeobecnosti pohyb prijímateľov v prevádzke nie je obmedzovaný.

2.4. Skladba PSS

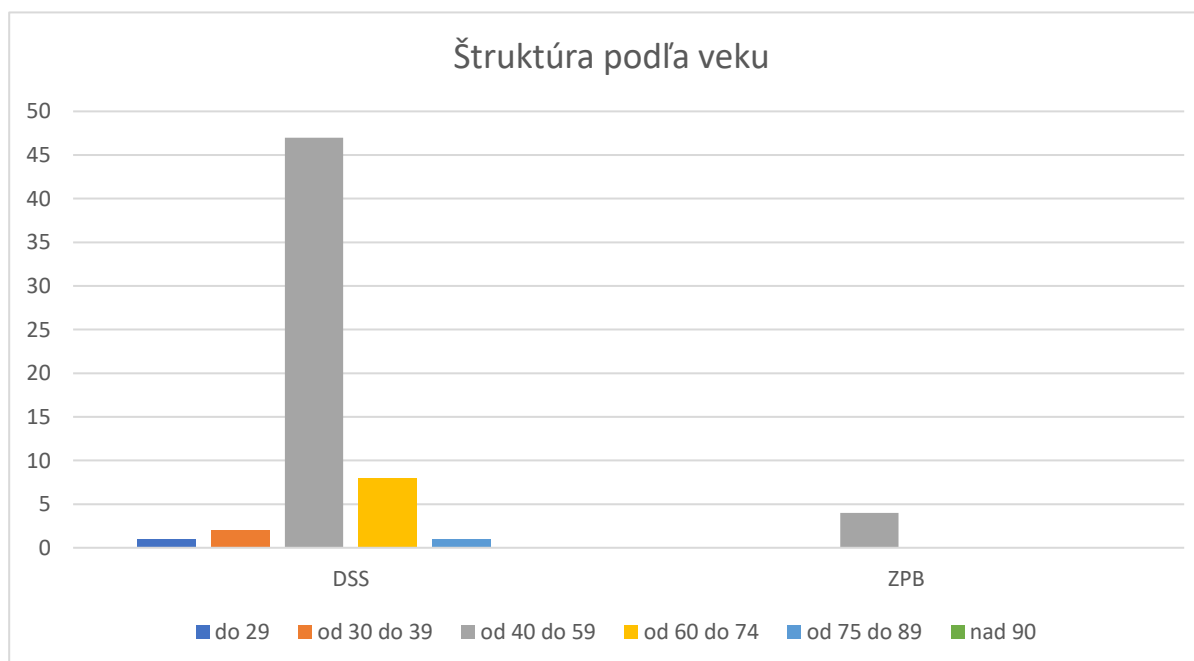
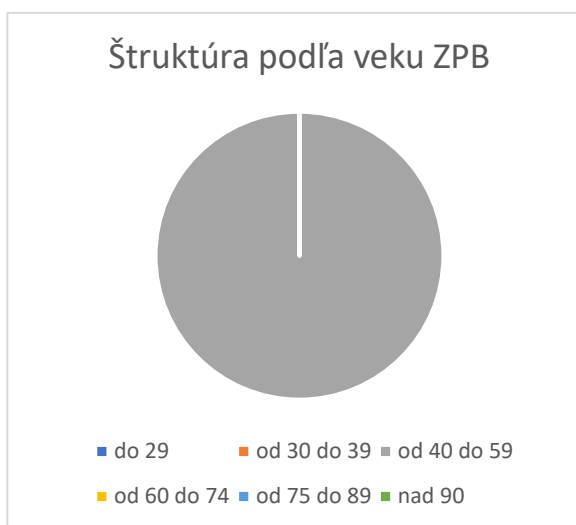
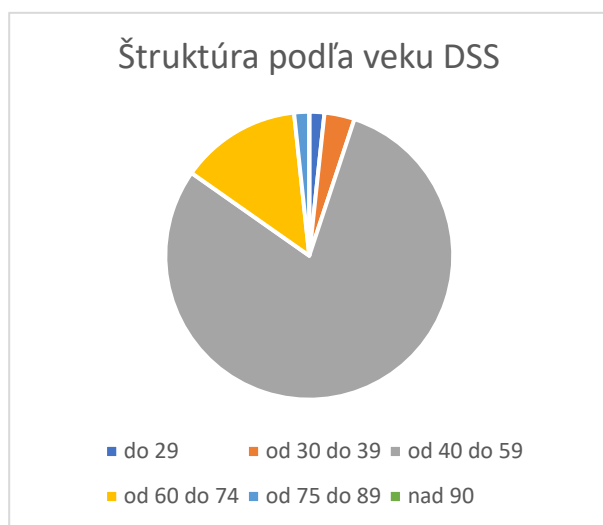
Štruktúra prijímateľov sociálnej služby podľa pohlavia v DSS a ZPB k 31.12.2023

Prijímatelia DSS		Prijímatelia ZPB	
muži	5	muži	0
ženy	54	ženy	4



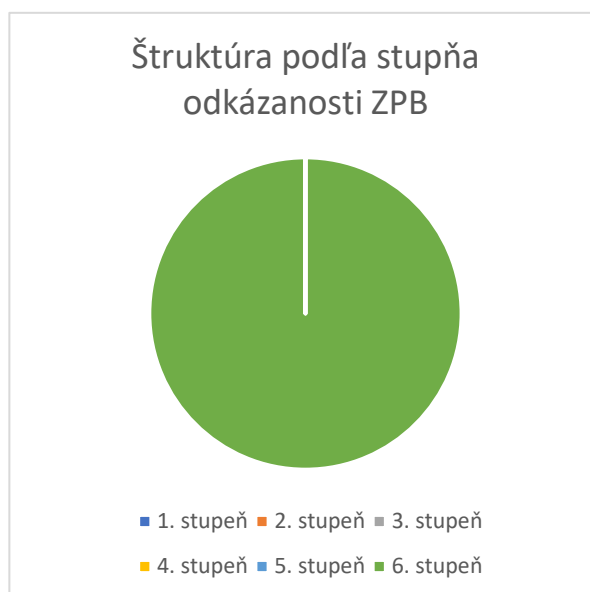
Veková štruktúra prijímateľov DSS a ZPB k 31.12.2023

Prijímatelia DSS		Prijímatelia ZPB	
do 29 rokov	1	do 29 rokov	0
od 30 do 39 rokov	2	od 30 do 39 rokov	0
od 40 do 59 rokov	47	od 40 do 59 rokov	4
od 60 do 74 rokov	8	od 60 do 74 rokov	0
od 75 do 89 rokov	1	od 75 do 89 rokov	0
nad 90 rokov	0	nad 90 rokov	0



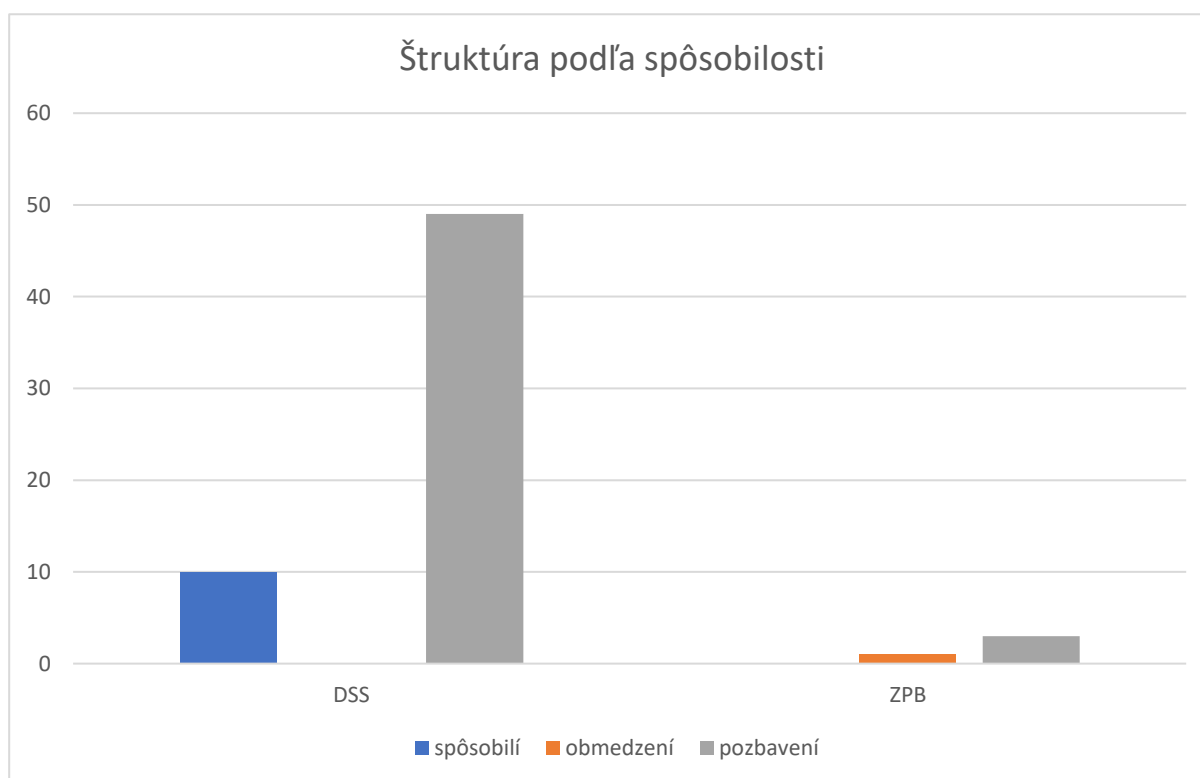
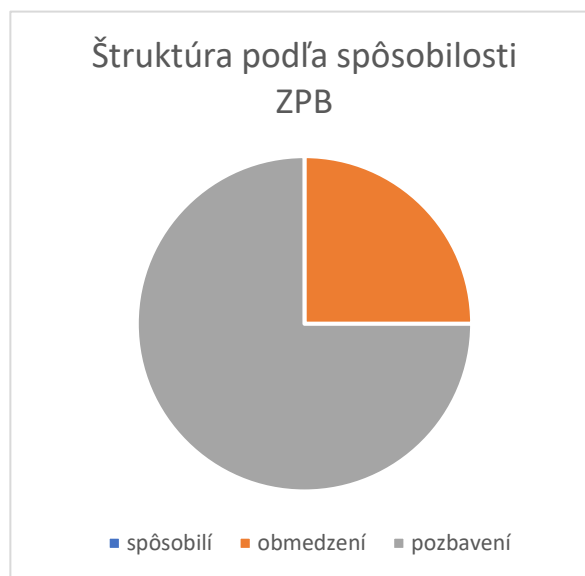
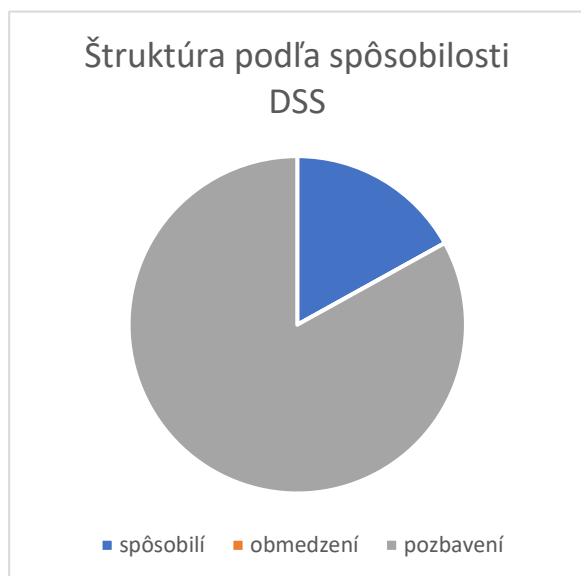
Štruktúra prijímateľov podľa stupňa odkázanosti k 31.12.2023

Prijímatelia DSS		Prijímatelia ZPB	
I.	0	I.	0
II.	0	II.	0
III.	0	III.	0
IV.	0	IV.	0
V.	3	V.	0
VI.	56	VI.	4



Štruktúra prijímateľov podľa spôsobilosti na právne úkony k 31.12.2023

Prijímatelia DSS		Prijímatelia ZPB	
spôsobilosť na právne úkony	10	spôsobilosť na právne úkony	0
obmedzená spôsobilosť na právne úkony	0	obmedzená spôsobilosť na právne úkony	1
pozbavená spôsobilosť na právne úkony	49	pozbavená spôsobilosť na právne úkony	3



Zmeny v stave počtu prijímateľov k 31.12.2023

Prijímatelia DSS		Prijímatelia ZPB	
stav k 01.01.2023	64	stav k 01.01.2023	0
prijatí	0	prijatí	4
ukončený pobyt	5	ukončený pobyt	0
zomrelí	0	zomrelí	0
stav k 31.12.2023	59	stav k 31.12.2023	4

Štatistika počtu žiadostí k zabezpečeniu sociálnej služby k 31.12.2023

Prijímatelia DSS		Prijímatelia ZPB	
prijaté žiadosti	1	prijaté žiadosti	4
uzatvorenie zmluvy	0	uzatvorenie zmluvy	4
vybavené inak	1	vybavené inak	0
nevybavené	0	nevybavené	0

Štatistika využívania úradných inštitúcií prijímateľmi

Prijímatelia DSS		Prijímatelia ZPB	
Sociálna poisťovňa (podanie žiadosti)	13	Sociálna poisťovňa (podanie žiadosti)	0
Súd	1	Súd	0
Polícia SR (vybavenie dokladov)	3	Polícia SR (vybavenie dokladov)	0
ÚPSVaR Humenné (evidencia)	1	ÚPSVaR Humenné (evidencia)	2
PSK (žiadosť o preposúdenie)	4	PSK (žiadosť o preposúdenie)	0
Banka	3	Banka	0
Voľby do NR SR	8	Voľby do NR SR	4
Referendum	7	Referendum	4

Štatistika pobytu prijímateľov mimo zariadenia v domácom prostredí

Prijímatelia DSS		Prijímatelia ZPB	
Počet prijímateľov	12	Počet prijímateľov	0
Počet pobytov v domácom prostredí	33	Počet pobytov v domácom prostredí	0
Počet dní v domácom prostredí	258	Počet dní v domácom prostredí	0

2.5. Poskytované sociálne služby

Pri poskytovaní sociálnej služby DSS rešpektuje a aktívne podporuje zachovanie integrity prijímateľa, jeho nezávislosti, individuality, aktívne podporuje vytváranie pozitívneho obrazu o každom prijímateľovi smerom k nemu, smerom k ostatným prijímateľom, ale i smerom k verejnosti.

Na dosiahnutie odborného zamerania pri poskytovaní sociálnych služieb v DSS a ZPB sa používajú metódy, postupy a techniky sociálnej práce a iných vedných disciplín, ktoré zodpovedajú poznatkom humánne orientovaných vied a sú používané cielene a transparentne na zabezpečenie holistického prístupu k prijímateľovi, na podporu jeho aktívnej účasti a spolurozhodovania. Odborní zamestnanci sa pomocou samovzdelávania a účasťou na seminároch a školeniach zoznamujú s najnovšími poznatkami a trendami v sociálnej práci a prístupu k prijímateľom.

Základné zásady poskytovania sociálnej služby v DSS:

- a) dodržiavanie ľudských práv a slobôd
- b) rešpektovanie osobnosti prijímateľa
- c) rešpektovanie vlastnej vôle prijímateľa
- d) pomoc vytvárať domov
- e) dodržiavanie ochrany osobnosti a mlčanlivosť

Odborné činnosti zabezpečujú: úsek sociálnej práce a úsek opatrovateľskej starostlivosti. Odborní zamestnanci pracujú v dvoch multidisciplinárnych tímoch v zložení: sociálny pracovník, inštruktor sociálnej rehabilitácie, sestra v zariadení, praktická sestra, opatrovateľky.

Stravovanie

DSS zabezpečuje stravovanie prípravou stravy vo vlastnej stravovacej prevádzke. Stravovanie poskytujeme v súlade so zásadami zdravej výživy a s prihliadnutím na vek, zdravotný stav prijímateľa a podľa stravnej jednotky. Za stravnú jednotku sa považujú náklady na suroviny. DSS poskytuje sociálnu službu celoročnou pobytovou formou v rámci ktorej poskytujeme celodenné stravovanie. Za racionálnu stravu sa považujú raňajky, desiata, obed, olovrant a večera. Pri diabetickej strave poskytujeme druhú večeru.

V DSS podávame aj mletú a šľahanú stravu pre prijímateľov, ktorí majú problémy s prehĺtaním. Počas dňa personál dbá na dodržiavanie pitného režimu. Strava je pripravovaná podľa jedálneho lístka zostaveného stravovacou komisiou na dva týždne, zohľadňujúc požiadavky zo strany prijímateľov.

Prijímatelia sa stravujú spoločne v jedálni „Kaštieľa“. Imobilným prijímateľom sa podáva strava v ubytovacej časti na oddelení I. a odd. II. v spoločenskej miestnosti, ale i na izbách prijímateľov podľa zdravotného stavu za asistencie personálu.

Prijímatelia platia mesačnú úhradu za stravu v rozsahu dohodnutom v zmysle zmluvy o poskytovaní sociálnej služby. V prípade ak sa prijímateľ odhlási zo stravy, DSS v súlade s § 72 ods. 9 zákona o sociálnych službách vráti pomernú finančnú časť za neodobrané jedlo prijímateľovi do 15. dňa nasledujúceho mesiaca (vrátka).

Strava sa pripravuje podľa jedálneho lístka. Návrhy jedálnych lístkov predkladá vedúca stravovacej prevádzky na pripomienkovanie stravovacej komisii. Jedným z členov stravovacej komisie je aj zástupca z Rady prijímateľov, ktorý na zasadnutiach komisie prezentuje a predkladá požiadavky prijímateľov. Stravovacia komisia na svojich stretnutiach sa zaoberá individuálnymi požiadavkami a inovatívnymi návrhmi, s ktorými prichádzajú zamestnanci, ale i prijímatelia prostredníctvom svojho zástupcu. Do jedálneho lístka sa v priebehu roka dostali nové receptúry, so zdravšími potravinami, väčším množstvom zeleniny a ovocia. Dbáme na pitný režim, zvlášť v letných horúčavách. Stravovanie chceme aj naďalej skvalitňovať tak, aby boli uspokojované základné ľudské potreby a tak, aby mohol prijímateľ sociálnej služby byť viac aktívny v iných dôležitých oblastiach života.

Upratovanie, pranie, žehlenie a údržba bielizne a šatstva

Upratovanie, pranie, žehlenie a údržba šatstva je zabezpečované vo vlastnej réžii v budove Práčovňa. Nakoľko budova je po rozsiahlej rekonštrukcii, zlepšil sa prístup a hygiena prostredia.

2.6. Aktivizácia a voľnočasové aktivity

DSS v priebehu roka 2023 zabezpečoval plnenie úloh vyplývajúcich zo Zákona o sociálnych službách 448/2008 Z. z. aj aktivizáciou prijímateľov. Určuje ju § 7 zákona o sociálnych službách v znení neskorších predpisov, ktorý zakotvil právo prijímateľa na aktivizáciu podľa svojich potrieb, schopností a možností a na druhej strane povinnosť poskytovateľa mu túto aktivizáciu poskytnúť na odbornej úrovni. DSS zabezpečuje každému prijímateľovi prístup k rôznym druhom aktivizácie, ktoré zohľadňujú potreby a preferencie prijímateľa a prostredníctvom ktorých môže rozvíjať svoje schopnosti a zručnosti v dôležitých oblastiach života tak, aby mohol naplňovať predstavu o svojom sociálnom postavení v živote.

Rozvoj zručností je prispôbený osobným preferenciám prijímateľa, jeho veku, zdravotnému stavu a individuálnym schopnostiam a úzko súvisí aj s rozvojom, resp. udržiavaním každodenných zručností. Aktivizáciou prijímateľom pomáhame pri hľadaní istôt, zmyslu života a postojov k životu.

Jedným zo základných cieľov poskytovania komplexnej starostlivosti o prijímateľov, ktorí sú z hľadiska svojho nepriaznivého zdravotného stavu odkázaní na pomoc inej fyzickej osoby, je čo možno v najvyššej možnej miere vytvárať podmienky pre ich aktivizáciu, zapájať ich do spoločenského života, zabezpečovať im kontakt v rámci komunity, aj so spoločenským prostredím a tým predchádzať, alebo eliminovať nepriaznivé dôsledky ich stavu. Ide predovšetkým o zachovanie daných schopností a zručností, prípadne ich rozvíjanie. Všetky odborné výkony a jednotlivé činnosti sú realizované v súlade s vypracovaným individuálnym plánom jednotlivca, na základe jeho špecifických potrieb a v spolupráci s odbornými zamestnancami v rámci interdisciplinárneho tímu.

Na uskutočňovanie aktivít/činnosti v zariadení využívame rôzne odborné prístupy, formy, metódy a postupy, v rámci ktorých kladieme dôraz na hodnoty, ciele a víziu zariadenia, zohľadňujúc tak napĺňanie individuálnych potrieb prijímateľa. Aktivizačné programy u prijímateľov znižujú stres, úzkosť, agresivitu, depresiu. Naopak zvyšujú možnosti väčšej komunikácie, nadväzovania kontaktov a pôsobia preventívne proti sociálnej izolácii.

Výsledky z praxe nám potvrdzujú záujem o tieto aktivity/činnosti zo strany prijímateľov. Aktivizácia a voľnočasové aktivity spolu s medikamentóznou liečbou sú neoddeliteľnou súčasťou komplexnej starostlivosti o prijímateľa a vedú k želaným výsledkom v oblasti sociálneho ale aj zdravotného stavu prijímateľa.

V priebehu roka sme zorganizovali mnoho kultúrnych, spoločenských, športových, relaxačných a duchovných aktivít, cieľom ktorých bolo spestriť, obohatiť a hlavne skvalitniť každodenný život prijímateľa.

Z aktivizačných prístupov najviac využívame: sociálnu rehabilitáciu, tréning kognitívnych schopností a komunikácie, snoezelen, iné.

DSS ponúka možnosť trávenia voľného času aj v týchto záujmových kluboch: Literárno-dramatický klub, Klub priateľov hudby a spevu, Klub šikovných rúk a domácich prác, Kulinársky klub, Klub tvorivej činnosti s prvkami arteterapie, Muzikoterapia, Biblioterapia.

Voľnočasové a spoločenské aktivity prijímateľ'ov



Aktivity zamerané na duchovný život



Sociálna rehabilitácia





V Domove sociálnych služieb sa v roku 2023 do dobrovoľníckej činnosti zapojila jedna dobrovoľníčka v počte 29 dobrovoľníckych hodín.



2.7. Vyhodnotenie sťažností na poskytované služby

V priebehu roka 2023 DSS nezaregistrovalo žiadnu sťažnosť zo strany prijímateľov, rodinných príslušníkov, iných osôb, zamestnancov, či organizácií.

3. PREHĽAD A PLNENIE ZDRAVOTNEJ A OŠETROVATEĽSKEJ STAROSTLIVOSTI

DSS sa podieľa na zabezpečovaní poskytovania zdravotnej/ošetrovateľskej a opatrovateľskej starostlivosti. Aktívne podporuje prijímateľov pri realizácii jeho práva na poskytovanie zdravotnej starostlivosti.

Lekársku zdravotnú starostlivosť zabezpečuje prostredníctvom všeobecného lekára pre dospelých. Imobilných prijímateľov a akútne stavy navštevuje a vyšetruje všeobecný lekár v DSS podľa potreby, ostatní prijímatelia sú ošetrovaní v ambulancii lekára. Lekárske vizity v zariadení sa vykonávajú 1 krát za 3 mesiace. Prijímatelia majú možnosť voľby a môžu si ponechať aj vlastného všeobecného lekára. Lieky predpisuje všeobecný lekár elektronickou formou jedenkrát za mesiac a pri doporučení nových liekov podľa potreby.

Mimo ordinačných hodín všeobecného lekára je starostlivosť zabezpečená lekármi záchranných zložiek priamo v zariadení, alebo v zdravotníckych zariadeniach.

DSS nemá uzatvorenú zmluvu o poskytovaní ošetrovateľskej starostlivosti so zdravotnou poisťovňou. Ošetrovateľská starostlivosť je poskytovaná agentúrou domácej ošetrovateľskej starostlivosti na základe indikácie lekára primárnej starostlivosti. Lekár ju indikuje na základe:

- a) zdravotného stavu prijímateľa
- b) na návrh lekára špecialistu
- c) na návrh ošetrojúceho lekára lôžkového zdravotníckeho zariadenia.

Psychiatrickú starostlivosť zabezpečuje ambulantný psychiater, ktorý pravidelne jeden až dvakrát mesačne prichádza do zariadenia. Individuálnym prístupom, vhodnou komunikáciou, poradenstvom sa snažíme eliminovať neverbálne a verbálne agresívne prejavy. Lieky predpisuje elektronickou formou jedenkrát mesačne.

Na požiadanie hlavnej sestry, individuálnych potrieb a požiadaviek prijímateľov vykonávajú návštevy v zariadení podľa potreby aj neurológ, kožná lekárka a stomatológ. Neurologické lieky predpisuje neurológ opakovaným e-receptom každý 3 mesiac. Niektoré lieky predpisujú odborní lekári ako napr. alergológ, diabetológ, endokrinológ, pľúcny lekár po každom vyšetrení. Predpisovanie zdravotníckych pomôcok pre inkontinentých prijímateľov vykonáva neurológ opakovaným receptom na 12 mesiacov. Zdravotnícky materiál (obväzový materiál, štvorce ...) predpisuje všeobecný lekár a chirurg. Materiál ako sú rukavice, dezinfekcia, lekárničky,

dávkovače liekov a iné zabezpečuje poskytovateľ sociálnej služby. Poskytovateľ zabezpečil zdvihák, polohovacie postele pre imobilných, antidekubitné podložky, chodítka a pod.

Ošetrovateľská starostlivosť je zameraná aj na prevenciu, ktorá je veľmi dôležitá a predstavuje súbor opatrení a činností na predchádzanie chorôb, zranení a ich následkov a udržiavanie optimálneho stavu zdravia, jeho posilňovania a rozvoja. Cieľom prevencie je zabrániť výskytu závažných ochorení a je tak neoddeliteľnou súčasťou starostlivosti o zdravie.

Očkovanie proti chrípke vykonávame 1 krát ročne, vykonáva ju všeobecný lekár. Proti chrípke bolo zaočkovaných 64 prijímateľov očkovacou látkou Influvac Tetra. Účinnou prevenciou je aj očkovanie proti tetanu a pneumokokovým infekciám.

Preventívne prehliadky sa vykonávajú u všeobecného lekára (raz za 2 roky), u stomatóloga (jedenkrát ročne) a u gynekológa.

Pre prijímateľov realizujeme aktivity v oblasti zdravia prednáškami interných zamestnancov, poskytujeme informácie a cvičenia vedúce k zdravému životnému štýlu a správnych hygienických návykoch a to individuálne, ale i skupinovo.

Zamestnanci úseku OS dbajú na dodržiavanie liečebných postupov, dietetický režim prijímateľa a zaznamenávajú jeho porušovanie, ktoré konzultujú s prijímateľom, ošetrovateľským lekárom, respektíve opatrovníkom v snahe o motivovanie prijímateľa k zodpovednejšiemu správaniu sa voči sebe.

V DSS poskytuje základné výkony sestry, ako sú: ošetrovateľská hygiena, polohovanie, meranie fyziologických funkcií - meranie tlaku, pulzu, dychovej frekvencie, telesnej teploty, zabezpečenie liekov a zdravotníckych pomôcok, príprava a podávanie liekov podľa ordinácie lekára a sledovanie ich účinku, aplikácia neinjekčnej liečby /aplikácia rôznych masť, sprejov.../, aplikácia terapeutického celotelového zábalu alebo liečivého kúpeľa, aplikácia liečiva intramuskulárne, subkutánne, ošetrovateľská starostlivosť zameraná na prevenciu dekubitov /denná kontrola kože, aktivizácia, polohovanie, .../, poskytnutie predlekárskej pomoci pri náhlych stavoch ohrozujúcich život, privolanie RZP, použitie AED defibrilátora, pravidelná kontrola glykémie glukomerom, kontrola saturácie kyslíka oxymetrom, objednávanie a zabezpečenie vyšetrení u odborných lekárov, zabezpečenie sprievodu a dopravy k odborným lekárom na vyšetrenie, zabezpečenie preventívnych prehliadok u prijímateľov a vedenie potrebnej dokumentácie.

Ošetrovateľská starostlivosť je tímová práca a neoddeliteľnou súčasťou tohto tímu sú aj praktické sestry a opatrovatelia, ktorí asistujú pri vykonávaní ošetrovateľských výkonov, poskytujú služby spojené s hygienou, stravovaním, vyprázdňovaním, čistotou ich bielizne a okolia. Opatrovateľskú starostlivosť prijímateľom poskytujú opatrovatelky zariadenia, ktoré spĺňajú kvalifikačné predpoklady – absolvovali akreditovaný kurz opatrovania najmenej v rozsahu 220 hodín. Rozsah opatrovateľských činností určuje ich pracovná náplň.

Na odporúčenie lekárov následne hlavná sestra objednáva prijímateľov k odborným lekárom na vyšetrenia.

Vykonané odborné vyšetrenia v roku 2023

Názov vyšetrenia	Vyšetrenia spolu
Kožné vyšetrenie	43
Vyšetrenie všeobecným lekárom	54
Traumatologické vyšetrenie	2
Neurologické vyšetrenie	5
Očné vyšetrenie	7
Angiologické vyšetrenie	2
Diabetologické vyšetrenie	14
Reumatologické vyšetrenie	2
Psychiatrické vyšetrenie	36
Pľúcne vyšetrenie	1
Stomatologické vyšetrenie	10
Alergologické vyšetrenie	3
Interné vyšetrenie	13
Chirurgické vyšetrenie	17
Urologické vyšetrenie	1
Endokrinologické vyšetrenie	5
Ortopedické vyšetrenie	2
Hematologické vyšetrenie	8
Gastroenterologické vyšetrenie	1
ORL vyšetrenie	6
Kardiologické vyšetrenie	3
Rehabilitačné vyšetrenie – predpis invalidného vozíka	2
ARO vyšetrenie	1
RZP + následná hospitalizácia	2 – chirurgia 3 - interné
RZP – výmena PMK	2
Hospitalizácia – ortopédia Košice	1
Hospitalizácia PN Michalovce	2
SONO prsníka	1
SONO brucha	1

Kúpeľná liečba	1
----------------	---

Zabezpečenie ošetrovateľskej starostlivosti v roku 2023

Popis udalosti a činnosti v r. 2023	Počet prijímateľov z celkového počtu
Hospitalizácie (ortopédia Košice, PN Michalovce, interné a chirurgické oddelenie)	8
Počet diabetikov	6
Subkutánná aplikácia inzulínu (celoročne)	1
Subkutánná aplikácia Fraxiparínu (celoročne)	1
Subkutánná aplikácia (určité obdobie)	2
Inkontinencia 2. st.	6
Inkontinencia 3. st.	36
Úraz a pád utrpeli (Protokol o páde)	19
Zlomeniny	1
Dekubity v zariadení	1
Dekubity pri nástupe do zariadenia	0
Príprava liekov podľa ordinácie lekára	60
Očkovanie proti chrípke	64
Aplikácia depotných injekcií podľa ordinácie lekára	132
Permanentný močový katéter	1
Prvá pomoc AED defibrilátor	0
Biologická liečba	1

Najčastejšie diagnózy u prijímateľov, ktorí vyžadovali ošetrovateľskú starostlivosť: hypertenzia, astma bronchiálne, diabetes mellitus II typu, depresia, ochorenia respiračného traktu, ochorenia, inkontinencia, úrazy, anémia, ochorenia pohybového aparátu, náhle akútne vzniknuté ochorenia.





Štruktúra prijímateľov podľa diagnóz

F70.0 Ľahká duševná zaostalosť, bez poruchy správania alebo s minimálnou poruchou	1
F70.1 Ľahká duševná zaostalosť, významná porucha správania vyžadujúca pozornosť alebo liečenie	6
F71.0 Stredný stupeň duševnej zaostalosti, bez poruchy správania alebo s minimálnou poruchou	18
F71.1 Stredný stupeň duševnej zaostalosti, významná porucha správania vyžadujúca pozornosť alebo liečenie	33
F72.0 Ťažká duševná zaostalosť bez poruchy správania alebo s minimálnou poruchou	1
F72.1 Ťažká duševná zaostalosť, významná porucha správania vyžadujúca pozornosť alebo liečenie	5
F00.2 Demencia pri Alzheimerovej chorobe, atypická alebo zmiešaná	1
F06.2 Organická porucha s bludmi /podobná schizofrénii/	1
F06.3 Organické poruchy nálady /afektívne/	5
F06.4 Organická úzkostná porucha	1
F06.9 Nešpecifická psychická porucha	3
F07.0 Porucha osobnosti na organickom podklade	1

F07.9 Nešpecifikovaná organická porucha osobnosti a právania zavinená chorobou, poškodením a dysfunkciou mozgu	2
F10.1 Poruchy psychiky a správania zapríčinené užívaním alkoholu: škodlivé užívanie	1
F10.2 Poruchy psychiky a správania zapríčinené užitím alkoholu – syndrom závislosti	1
F20.0 Paranoidná schizofrénia	1
F20.3 Nediferencovaná schizofrénia	1
F20.8 Iná schizofrénia /navrúbená/	5
F20.9 Nešpecifikovaná schizofrénia	1
F22.0 Bludová /paranoidná/ porucha	2
F25.2 Schizoafektívna porucha , zmiešaný typ	1
F28 Iné organické psychotické poruchy	1

Štruktúra prijímateľov sociálnej služby v DSS a ZPB podľa mobility:

Prijímatelia	muži	ženy	spolu
Mobilní prijímatelia	2	41	43
Imobilný prijímatelia	1	15	16
Čiastočne mobilní	2	3	5
Spolu	5	59	64



Vzdelávanie zamestnancov úseku OS bolo realizované podľa plánu interného vzdelávania zamestnancov na rok 2023, externou formou na odborných seminároch, školeniach a supervízií. Vzdelávanie prispieva k zvyšovaniu odbornosti , profesionality a osobných predpokladov potrebných pre poskytovanie služieb.



Ďalšia činnosť úseku OS:







Kontrolná činnosť bola vykonávaná na základe plánu kontrolnej činnosti vedúcej úseku OS. Záznamy z týchto kontrol sú vyhotovené písomne a uložené na sekretariáte DSS.

Pracovné porady na úseku viedla vedúca úseku OS, riešili sa aktuálne problémy, návrhy a oznámenia týkajúce sa jednotlivých vyšetrení.

V ďalšom roku 2024 chceme prispieť k napĺňaniu nášho poslania a zlepšovať kvalitu života prijímateľov v DSS v Jabloni.

4. PREHĽAD A PLNENIE PERSONÁLNYCH ŠTANDARDOV

4.1. Organizačná štruktúra

Organizačná štruktúra DSS v Jabloni je prílohou organizačného poriadku a je schválená ÚPSK s účinnosťou od 01.03.2019.

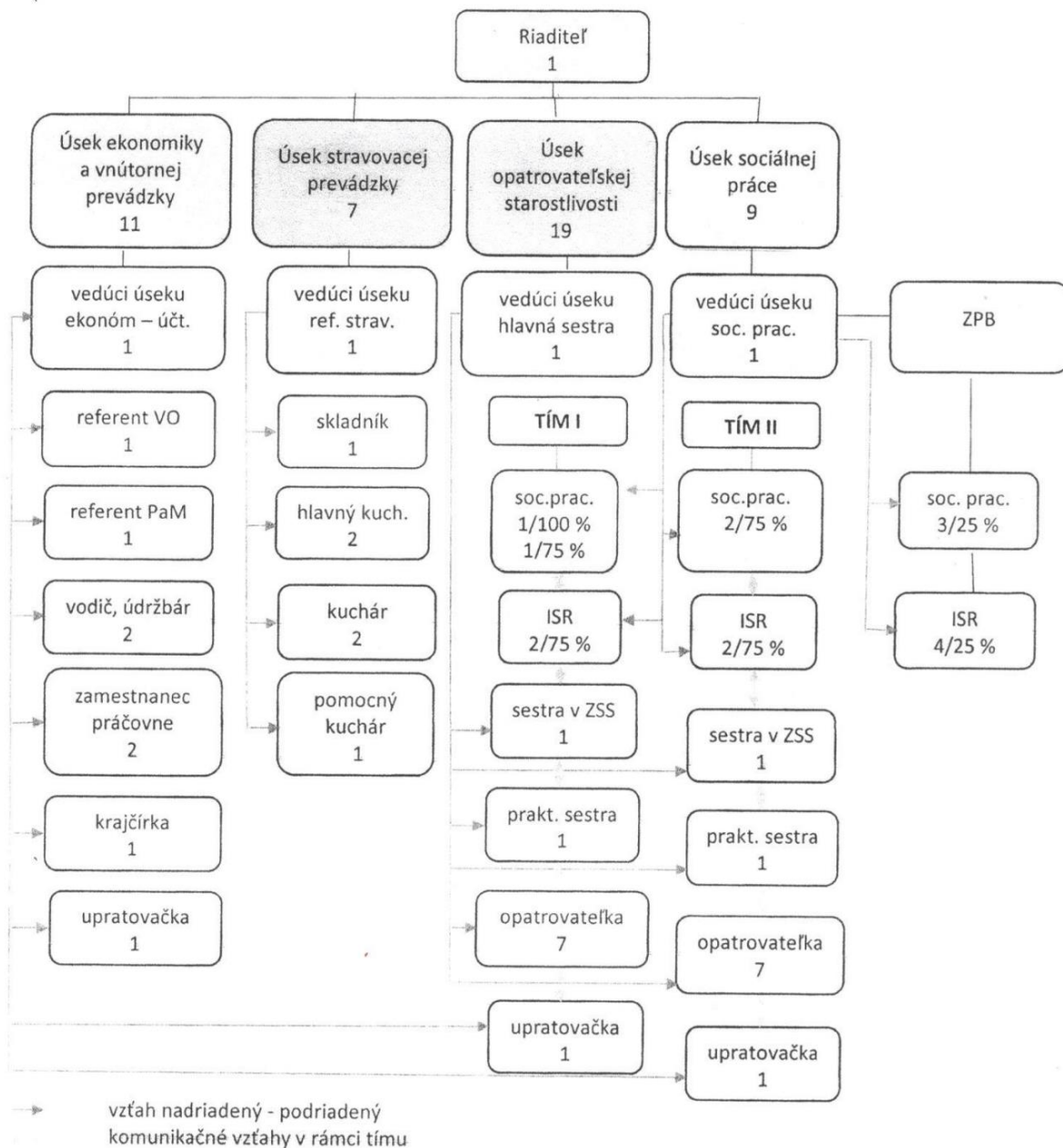
Zamestnanci DSS v Jabloni boli v r. 2023 začlenení do štyroch úsekov:

- a) úsek sociálnej práce,
- b) úsek opatrovateľskej starostlivosti,
- c) úsek ekonomiky a vnútornej prevádzky,
- d) úsek stravovacej prevádzky.

Počet PSS na 1 zamestnanca: $65/47 = 1,38$ (pri plnej zamestnanosti podľa schválenej OŠ).

Tento stav je v súlade s prílohou č. 1 zákona č.448/2008 Z. z. o sociálnych službách, kde sa pre DSS s celoročnou pobytovou formou stanovuje maximálny počet PSS na 1 zamestnanca 2,00.

Príloha 1 Domov sociálnych služieb v Jablone



Počet zamestnancov spolu:	47
z toho: - riaditeľ DSS v Jablone	1
-úsek ekonomiky a vnútornej prevádzky	11
-úsek stravovacej prevádzky	7
-úsek opatrovateľskej starostlivosti	19
-úsek sociálnej práce	9

Dátum platnosti: 8.2.2023

Účinnosť od 1.3.2023

Predkladá: Mg. Ing. Marek Širka, riaditeľ DSS v Jablone

Schválil: Ing. Pavel Šlaninka, vedúci odb. soc. vecí a rodiny
Úrad Prešovského samosprávneho kraja
Odbor sociálnych vecí a rodiny

4.2. Počet zamestnancov

DSS v Jablonec mala v platnej organizačnej štruktúre schválený počet zamestnancov 47.

Evidenčný stav zamestnancov vo FO k 31.12.2023 bol 48 zamestnancov. Priemerný evidenčný počet zamestnancov vo FO za 01-12/2023 bol 48 zamestnancov, priemerný evidenčný počet zamestnancov prepočítaný za 01-12/2023 bol 46,86 zamestnancov. Jedna zamestnankyňa bola zamestnaná počas celého roka 2023 na kratší pracovný čas (86,67 % úväzok).

Stav zamestnancov k 31.12.2023

Pracovné zaradenie	Schválený počet zam. podľa organizačnej štruktúry	Evidenčný počet zamestnancov k 31.12.2023
Riaditeľ DSS v Jablonec	1	1
Úsek sociálnej práce	9	9
- vedúca úseku (sociálny pracovník)	1	1
- sociálny pracovník	4	4
- inštruktor sociálnej rehabilitácie	4	4
Úsek opatrovateľskej starostlivosti	19	19
- vedúca úseku (hlavná sestra)	1	1
- sestra v ZSS	2	2
- praktická sestra	2	2
- opatrovateľka	14	14
Úsek ekonomiky a vnútornej prevádzky	11	11
- vedúca úseku (ekonóm-účtovník)	1	1
- referent pre VO	1	1
- referent PaM	1	1
- vodič, údržbár	2	2
- zamestnanec práčovne	2	2
- krajčírka	1	1
- upratovačka	3	3
Úsek stravovacej prevádzky	7	7
- vedúca úseku (referent stravovania)	1	1
- skladník	1	1
- hlavná kuchárka	2	2
- kuchárka	2	2
- pomocná kuchárka	1	1

Podiel odborných zamestnancov na celkovom počte zamestnancov

Počet zamestnancov	k 31.12.2022	k 31.03.2023	k 30.06.2023	k 30.09.2023	k 31.12.2023
počet odborných zamestnancov	28	29	29	28	28
celkový počet zamestnancov	47	48	48	47	48
podiel v %	59,57	60,42	60,42	59,57	58,33

4.3. Vývoj priemerného platu

Priemerný mesačný plat zamestnancov DSS v Jabloni

Rok 2023	Plat spolu v €	Priemerný evidenčný počet zamestnancov prepočítaný	Priemerný mesačný plat na 1 zamestnanca v €
január	42 591,34	46,86	906,20
február	117 239,28	46,86	2 494,45
marec	41 933,73	46,86	892,21
apríl	42 822,19	46,86	892,19
máj	45 652,94	46,86	951,10
jún	86 845,13	46,86	1 809,27
júl	45 524,25	46,86	948,42
august	44 851,66	46,86	934,41
september	48 845,51	46,86	1 017,61
október	47 299,16	46,86	1 006,36
november	73 048,65	46,86	1 554,23
december	50 390,79	46,86	1 049,81
Spolu rok 2023	564 141,9	46,86	1 204,69

Priemerný mesačný plat zamestnancov kumulatívne za sledované obdobie

Rok 2023	Priemerný mesačný plat zamestnanca v €
k 31.01.2023	908,91
k 29.02.2023	1 705,40
k 31.03.2023	1 435,23
k 30.04.2023	1 304,88
k 31.05.2023	1 238,75

k 30.06.2023	1 341,17
k 31.07.2023	1 288,36
k 31.08.2023	1 246,96
k 30.09.2023	1 224,23
k 31.10.2023	1 202,74
k 30.11.2023	1 235,12
k 31.12.2023	1 221,80

K 31.12.2022 bol priemerný mesačný plat zamestnancov DSS v Jabloni 1 003,24 €. K 31.12.2023 bol priemerný mesačný plat zamestnancov DSS v Jabloni 1 221,80 €. Oproti roku 2022 došlo k nárastu priemerného mesačného platu u zamestnancov o 218,56 €.

4.4. Vzdelávanie zamestnancov

Prehľad vzdelávacích aktivít zamestnancov v r. 2023

Názov vzdelávacej aktivity	Typ vzdelávacej aktivity	Počet hodín	Počet zúčastnených zamestnancov
Úsek ekonomiky a vnútornej prevádzky			
Verejné obstarávanie	školenie	5	1
Školenie registratúry	školenie na VÚC	6	1
Archivácia a vyradovanie	školenie	6	1
Úsek opatrovateľskej starostlivosti			
Metodický deň sestier	školiaca akcia	5	2
Prezentácia sociálnych služieb určených pre zrakovo postihnutých	interný seminár	5	1
Úsek stravovacej prevádzky			
Metodický deň	školenie	14	2
Úsek sociálnej práce			
Metodický deň sociálnych pracovníkov	školenie	5	3
Prezentácia sociálnych služieb určených pre zrakovo postihnutých	interný seminár	5	1

4.5. Supervízia

Supervízia je v našej organizácii vnímaná ako nástroj podpory a pomoci pre sociálnych pracovníkov, odborných zamestnancov, riadiaci manažment a cez nich pre samotných prijímateľov. Supervízia sa v priebehu r. 2023 realizovala prostredníctvom „Komplexného programu individuálnej, skupinovej a tímovej supervízie“. Poskytovateľom supervízie bol PhDr. Viliam Hakve. Má ukončené vzdelanie na PBF PU v Prešove v odbore sociálna práca. Je dlhoročným sociálnym pracovníkom a bohaté skúsenosti má aj s pôsobením v manažérskych pozíciách v oblasti pobytových sociálnych služieb. Pôsoobil ako konzultant a hodnotiteľ v NPDI PTT.

Cieľom supervízie je sprevádzanie personálu pri zabezpečovaní rozvoja organizácie, predchádzanie syndrómu vyhorenia súvisiaceho s pracovným zaťažením, zlepšenie komunikácie na rôznych úrovniach organizácie a zlepšenie kvality poskytovania sociálnych služieb.

Štruktúra supervíznych stretnutí

Tímová supervízia:	4 zamestnanci	počet hodín: 2
Skupinová supervízia:	22 zamestnancov	počet hodín: 8
Individuálna supervízia:	3 zamestnanci	počet hodín: 3

4.6. Zamestnávanie zamestnancov so zdravotným postihnutím

Počet zamestnancov so zdravotným postihnutím

% miera poklesu schopnosti vykonávať zárobkovú činnosť	Počet zamestnancov	
	k 31.12.2022	k 31.12.2023
40 – 70 %	7	7
nad 70 %	0	0
Spolu	7	7

Podiel zamestnancov so zdravotným postihnutím na celkovom počte zamestnancov

Zamestnanci k 31.12.2023	Počet zamestnancov	% podiel (zamestnanci so ZP/všetci zamestnanci)
ZPS 40 – 70 %	7	14,89
ZPS nad 70 %	0	0
Evidenčný stav	47	x

Zamestnanci so ZPS podľa pracovných pozícií k 31.12.2023

Pracovná pozícia	Počet zamestnancov so ZPS	z toho	
		muži	ženy
sestra v ZSS	1	0	1
opatrovateľka	3	0	3
sociálny pracovník	1	0	1
kuchárka	1	0	1
zamestnanec práčovne	1	0	1

4.7. Starostlivosť o zamestnancov

Príspevky zo sociálneho fondu

DSS v Jabloni tvorí sociálny fond v súlade so Zákonom o sociálnom fonde a Kolektívnou zmluvou vyššieho stupňa vo výške 1,05 % zo súhrnu hrubých plátov zúčtovaných zamestnancom na výplatu za kalendárny rok.

DSS v Jabloni poskytuje z prostriedkov sociálneho fondu príspevok na stravovanie zamestnancov nad rozsah ustanovený osobitnými predpismi vo výške 0,15 € na jedno jedlo v súlade s vnútorným predpisom – smernicou o tvorbe, výške a použití sociálneho fondu.

V roku 2023 bol sociálny fond okrem príspevku na stravovanie čerpaný na:

- | | |
|--|--------|
| a) poskytnutie finančného príspevku pri príležitosti životného jubilea | 240 € |
| b) poskytnutie finančného príspevku z dôvodu odchodu do dôchodku | 120 € |
| c) nákup darčkových poukážok pre zamestnancov z príležitosti Vianočných sviatkov | |
| | 4575 € |

Odmeny z príležitosti životného jubilea

V roku 2023 bola vyplatená odmena za pracovné zásluhy pri dosiahnutí 50 alebo 60 rokov veku podľa § 20 ods. 1 písm. c) štyrom zamestnancom v úhrnnej výške 1800 €.

5. EKONOMICKÉ UKAZOVATELE POSKYTOVANIA SOCIÁLNYH SLUŽIEB

Domov sociálnych služieb v Jabloni je rozpočtová organizácia. Výsledkami svojho hospodárenia je napojená na rozpočet Prešovského samosprávneho kraja. Hospodári samostatne podľa schváleného rozpočtu, vo svojom mene nadobúda práva a povinnosti. Na svoju činnosť môže prijímať finančné a vecné dary.

5.1. Prehľad výdavkov podľa zdrojov

Čerpanie rozpočtu k 31.12.2023

Výdavky bežné

Zdroj financovania	Funkčná klasifikácia	Položka ekon. klasifik.	Podpoložka ekon. klasif.	Schválený Rozpočet v €	Rozpočet po zmenách v €	Skutočnosť k dátumu v €
72a	1012	633	001	0,00	3 109,00	3 109,00
72a	1012	633	006	0,00	95,00	95,00
11H	1012	633	006	0,00	32,00	31,89
72a	1012	637	003	0,00	198,00	198,00
72a	1012	637	004	0,00	4 098,00	4 098,00
Spolu				0,00	7 532,00	7 531,89
Zdroj financovania	Funkčná klasifikácia	Položka ekon. klasifik.	Podpoložka ekon. klasif.	Schválený Rozpočet v €	Rozpočet po zmenách v €	Skutočnosť k dátumu v €
41	1012	611		228 318,00	234 260,00	234 260,24
41	1012	612	001	40 758,00	30 280,00	30 279,31
41	1012	612	002	49 044,00	50 008,00	50 008,08
41	1012	614		0,00	69 497,00	69 497,00
41	1012	621		18 636,00	22 237,00	22 237,51
41	1012	623		36 176,00	36 468,00	36 467,54
41	1012	625	001	7 674,00	8 716,00	8 716,03
41	1012	625	002	76 737,00	87 184,00	87 184,20
41	1012	625	003	4 385,00	4 983,00	4 982,85
41	1012	625	004	16 444,00	18 418,00	18 417,77
41	1012	625	005	5 481,00	6 179,00	6 178,72
41	1012	625	007	26 035,00	29 578,00	29 578,24
41	1012	627		0,00	9 999,00	9 998,80
41	1012	631	001	400,00	286,00	286,10
41	1012	632	001	159 994,00	70 939,00	70 938,43
41	1012	632	002	2 140,00	1 995,00	1 995,00
41	1012	632	003	700,00	867,00	866,15
41	1012	632	004	200,00	739,00	738,85
41	1012	633	001	2 600,00	5 481,00	5 480,77

41	1012	633	002	300,00	0,00	0,00
41	1012	633	003	100,00	47,00	46,97
41	1012	633	004	1 000,00	1 273,00	1 273,73
41	1012	633	006	15 200,00	20 768,00	20 746,70
41	1012	633	009	50,00	45,00	45,40
41	1012	633	010	500,00	412,00	411,83
41	1012	633	011	80 000,00	88 257,00	88 256,52
41	1012	633	013	4 500,00	5 009,00	5 008,90
41	1012	633	015	300,00	846,00	846,23
41	1012	634	001	2 000,00	1 845,00	1 845,51
41	1012	634	002	1 200,00	537,00	536,72
41	1012	634	003	1 368,00	1 247,00	1 246,53
41	1012	634	005	10,00	5,00	5,50
41	1012	635	002	100,00	0,00	0,00
41	1012	635	003	200,00	0,00	0,00
41	1012	635	004	3 000,00	2 017,00	2 017,34
41	1012	635	006	9 800,00	27 106,00	27 106,41
41	1012	635	009	2 615,00	2 615,00	2 615,03
41	1012	637	001	500,00	2 330,00	2 330,20
41	1012	637	002	30,00	0,00	0,00
41	1012	637	003	30,00	0,00	0,00
41	1012	637	004	9 200,00	12 073,00	12 072,90
41	1012	637	005	1 120,00	1 298,00	1 298,28
41	1012	637	006	1 500,00	4 978,00	4 978,50
41	1012	637	011	0,00	150,00	150,00
41	1012	637	012	200,00	105,00	105,55
41	1012	637	015	2 076,00	2 547,00	2 547,54
41	1012	637	016	4 541,00	5 535,00	5 534,78
41	1012	637	035	457,00	457,00	456,59
41	1012	642	013	0,00	4 210,00	4 210,00
41	1012	642	015	0,00	3 890,00	3 889,83
Zdroj financovania	Funkčná klasifikácia	Položka ekon. klasifik.	Podpoložka ekon. klasif.	Schválený Rozpočet v €	Rozpočet po zmenách v €	Skutočnosť k dátumu v €
46	1012	611		230 000,00	230 000,00	230 000,00

Zdroj financovania	Funkčná klasifikácia	Položka ekon. klasifik.	Podpoložka ekon. klasif.	Schválený Rozpočet v €	Rozpočet po zmenách v €	Skutočnosť k dátumu v €
111	1012	614		0,00	73 000,00	73 000,00
111	1012	633	006	0,00	274,00	273,60
Zdroj financovania	Funkčná klasifikácia	Položka ekon. klasifik.	Podpoložka ekon. klasif.	Schválený Rozpočet v €	Rozpočet po zmenách v €	Skutočnosť k dátumu v €
72f	1012	633	011	0,00	7 809,00	7 808,50
72e	1012	635	004	0,00	1 686,00	1 686,00
SPOLU				1 047 619,0	1 190 485,0	1 190 463,18

Výdavky kapitálové

Zdroj financovania	Funkčná klasifikácia	Položka ekon. klasifik.	Podpoložka ekon. klasif.	Schválený rozpočet v €	Rozpočet po zmenách v €	Skutočnosť k dátumu v €
41	1012	713	004	0,00	3 600,00	3 480,00
41	1012	717	001	0,00	10 600,00	9 872,86
SPOLU				0,00	14 200,00	13 352,86

Vysvetlivky k zdrojom financovania:

zdroj 41,46,111 – dotácie od zriaďovateľa

zdroj 72f – prostriedky z úhrad stravy

zdroj 72a - prostriedky z darov a grantov

zdroj 72e– prostriedky za havarijný stav z poisťovne

zdroj 11H - prostriedky z darov - cvičná škola (pedagogická prax)

funkčná klasifikácia 1012 – domov sociálnych služieb

Z údajov v rozpočte vyplýva, že najväčšími položkami v rámci čerpania bežných výdavkov rozpočtu sú mzdy a odvody na zdravotné a sociálne poistenie. Pri tovaroch a službách najväčšiu časť výdavkov tvorili v roku 2023 výdavky na energie a vodu. V rámci spotreby materiálu najväčšie čerpanie bolo zaznamenané na položke potraviny.

5.2. Prehľad príjmov podľa zdrojov

Plnenie príjmov k 31.12.2023

Zdroj financovania	Položka ekon. klasif.	Podpoložka ekon. klasif.	Schválený rozpočet v €	Rozpočet po zmenách v €	Plnenie príjmov v €
11H	311		0,00	32,00	31,89
72a	311		0,00	5 000,00	5 000,00
72a	453		0,00	2 500,00	2 500,00
46	223	001	230 000,00	230 000,00	272 822,33
46	223	003	0,00	0,00	596,25
72f	223	003	0,00	7 809,00	7 808,50
72e	292	006	0,00	1 686,00	1 686,00
46	292	012	0,00	0,00	6 428,25
SPOLU			230 000,00	247 027,00	296 873,22

Vysvetlivky k zdrojom financovania:

zdroj 46 – vlastné príjmy

zdroj 72a – dary od iných subjektov

zdroj 72f – prostriedky z úhrad stravy

zdroj 11H - prostriedky z darov - cvičná škola (pedagogická prax)

- a) príjmy z predaja služieb (zdroj 46) – príjmy od PSS za služby v zariadení, prostriedky za stravné od zamestnancov, vratky (dobropisy) za energie,
- b) príjmy za stravné (zdroj 72f) predstavujú prostriedky za úhradu stravy vo vlastnom stravovacom zariadení (úhrada stravného od zamestnancov a príspevok na stravu zamestnancom zo sociálneho fondu,
- c) príjmy z náhrad poistného plnenia (zdroj 72e),
- d) príjmy za prax vysokoškolských študentov - cvičná škola, pedagogická prax (zdroj 11H).

5.3. Stav a pohyb majetku a záväzkov

Súvaha k 31.12.2023

Súvaha Úč ROPO SFOV 1 – 01 (MF/25755/2007-31)

Ozn.	STRANA AKTÍV	Číslo riadku	2023		
			Brutto	Korekcia	Netto
a	b	c	1	2	3
	SPOLU MAJETOK r.002+r.033+r.110+r.114	001	1 540 664,84	875 288,93	665 375,91
A	Neobežný majetok r.003+r.011+024	002	1 453 693,09	875 288,93	578 404,16
A.II.	Dlhodobý hmotný majetok súčet (r.012 až 023)	011	1 453 693,09	875 288,93	578 404,16
A.II.1.	Pozemky (031) - (092 AÚ)	012	4 613,56	0,00	4 613,56
4	Stavby (021) - (081 + 092 AÚ)	015	1 153 692,60	646 949,98	506 742,62
5	Samostatné hnutelné veci a súbory hnutelných vecí (022) - (082 + 092 AÚ)	016	94 250,08	66 196,11	28 053,97
6	Dopravné prostriedky (023) - (083+092 AÚ)	017	78 321,89	78 321,89	0,00
7	Pestovateľské celky trvalých porastov (025) - (085 + 092 AÚ)	018	1 936,84	1 936,84	0,00
10	Ostatný dlhodobý hmotný majetok (029)- (089+092 AÚ)	021	68 757,62	29 763,61	38 994,01
11	Obstaranie dlhodobého hmotného majetku (042)-(094)	022	52 120,50	52 120,50	0,00
B	Obežný majetok 034+040+048 +060+085+098+104	033	85 664,45	0,00	85 664,45

B.I.	Zásoby súčet (r.035 až r.039)	034	4 302,62	0,00	4 302,62
B.I.1.	Materiál (112+119)-(191)	035	4 302,62	0,00	4 302,62
B.IV.	Krátkodobé pohľadávky súčet (r.061 až 084)	060	10 408,54	0,00	10 408,54
5	Ostatné pohľadávky (315AÚ)-(391 AÚ)	065	152,40	0,00	152,40
8	Pohľadávky z nedaňových príjmov obcí a vyšších územných celkov a rozpočtových organizácií zriadených obcou alebo vyšším územným celkom (318)-(391 AÚ)	068	10 256,14	0,00	10 256,14
B.V.	Finančné účty súčet (r.086 až 097)	085	70 953,29	0,00	70 953,29
2	Ceniny (213)	087	80,50	0,00	80,50
3	Bankové účty (221AÚ +/-261)	088	70 872,79	0,00	70 872,79
C	Časové rozlíšenie (r.111 až r.113)	110	1 307,30	0,00	1 307,30
C.1	Náklady budúcich období (381)	111	1 307,30	0,00	1 307,30
	KONTROLNÉ ČÍSLO súčet (r.001 až r.114)	888	6 161 352,06	3 501 155,72	2 660 196,34

Ozn.	STRANA PASÍV	Číslo riadku	2023
a	b	c	5
	VLASTNÉ IMANIE A ZÁVÄZKY r.116+r.126+r.180+r.183	115	665 375,91

A.	Vlastné imanie r.117 + r.120 + r.123	116	-14 219,27
A.III.	Výsledok hospodárenia (+/-) súčet (r.124 až 125)	123	-14 219,27
A.III.1.	Nevysporiadaný výsledok hospodárenia minulých rokov (+/-428)	124	-10 417,05
2	Výsledok hospodárenia za účtovné obdobie (+/-) r.001-(r.117+r.120+r.124+r.126+r.180+r.183)	125	-3 802,22
B.	Závazky súčet r.127+r.132+r.140+r.151+r.173	126	651 416,20
B.I.	Rezervy súčet (r.128 až 131)	127	12 058,00
4	Ostatné krátkodobé rezervy (323AÚ, 459AÚ)	131	12 058,00
B.II.	Zúčtovanie medzi subjektami verejnej správy súčet (r.133 až r.139)	132	564 114,63
B.II.1.	Zúčtovanie odvodov príjmov rozpočtových organizácií do rozpočtu zriaďovateľa (351)	133	10 408,54
3	Zúčtovanie transferov rozpočtu obce a vyššieho územného celku (355)	135	553 706,09
B.III.	Dlhodobé záväzky súčet (r.141 až 150)	140	2 049,79
4	Záväzky zo sociálneho fondu (472)	144	2 049,79
B.IV.	Krátkodobé záväzky súčet (r.152 až 172)	151	73 193,78
B.IV.1.	Dodávatelia (321)	152	4 441,28
9	Iné záväzky (379AÚ)	160	699,47
12	Zamestnanci (331)	163	39 436,30
14	Zúčtovanie s orgánmi sociálneho poistenia a zdravotného poistenia (336)	165	25 314,91
16	Ostatné priame dane (342)	167	3 301,82
C.	Časové rozlíšenie r.181 + r. 182	180	28 178,98
2	Výnosy budúcich období (384)	182	28 178,98
	KONTROLNÉ ČÍSLO súčet (r.115 až 183)	999	2 718 640,28

5.4. Ekonomicky oprávnené náklady

Priemerné ekonomicky oprávnené náklady za rok 2023 v štruktúre podľa § 72 ods. 5 zákona č.448/2008 Z. z.

Druh poskytovanej sociálnej služby	Domov sociálnych služieb
Forma sociálnej služby	pobytová celoročná
Kapacita	od 41 do 100 miest
1. Mzdy, platy a ostatné osobné vyrovnania vo výške, ktorá zodpovedá výške platu a ostatných osobných vyrovnaní podľa osobitného predpisu	680,41
2. Poistné na verejné zdravotné poistenie, poistné na sociálne poistenie a povinné príspevky na starobné dôchodkové sporenie platené zamestnávateľom v rozsahu určenom zákonom:	249,54
3. Tuzemské cestovné náhrady :	0,37
4. Výdavky na energie, vodu a komunikácie:	93,52
5. Výdavky na materiál okrem reprezentačného vybavenia interiérov:	150,60
6. Dopravné :	4,48
7. Výdavky na rutinnú a štandardnú údržbu okrem jednorazovej údržby objektov alebo ich časti a riešenia havarijných stavov:	11,62
8. Nájomné za prenájom nehnuteľnosti, alebo inej veci okrem dopravných prostriedkov a špeciálnych strojov, prístrojov, zariadení techniky, náradia a materiálu najviac vo výške obvyklého nájomného...	0,00
9. Výdavky na služby :	32,93
10. Výdavky na bežné transfery v rozsahu vreckového podľa osobitného predpisu, odstupného, odchodného, náhrady príjmu pri dočasnej pracovnej neschopnosti zamestnanca podľa osobitného predpisu :	10,13
11. Odpisy hmotného a nehmotného majetku podľa účtovných predpisov:	42,08
Ekonomicky oprávnené náklady za rok 2023/1 prijímateľ sociálnej služby /mesiac	1 278,68

Druh poskytovanej sociálnej služby	Zariadenie podporovaného bývania
Forma sociálnej služby	pobytová celoročná
Kapacita	4
1. Mzdy, platy a ostatné osobné vyrovnania vo výške, ktorá zodpovedá výške platu a ostatných osobných vyrovnaní podľa osobitného predpisu	396,42
2. Poistné na verejné zdravotné poistenie, poistné na sociálne poistenie a povinné príspevky na starobné dôchodkové sporenie platené zamestnávateľom v rozsahu určenom zákonom:	138,55
3. Tuzemské cestovné náhrady :	0,00
4. Výdavky na energie, vodu a komunikácie:	33,15
5. Výdavky na materiál okrem reprezentačného vybavenia interiérov:	18,31
6. Dopravné :	2,85
7. Výdavky na rutinnú a štandardnú údržbu okrem jednorazovej údržby objektov alebo ich časti a riešenia havarijných stavov:	6,65
8. Nájomné za prenájom nehnuteľnosti, alebo inej veci okrem dopravných prostriedkov a špeciálnych strojov, prístrojov, zariadení techniky, náradia a materiálu najviac vo výške obvyklého nájomného...	0,00
9. Výdavky na služby :	28,60
10. Výdavky na bežné transfery v rozsahu vreckového podľa osobitného predpisu, odstupného, odchodného, náhrady príjmu pri dočasnej pracovnej neschopnosti zamestnanca podľa osobitného predpisu :	4,10
11. Odpisy hmotného a nehmotného majetku podľa účtovných predpisov:	42,10
Ekonomicky oprávnené náklady za rok 2023/1 prijímateľ sociálnej služby /mesiac	670,73

Výkaz ziskov a strát k 31.12.2023

Výkaz ziskov a strát Úč ROPO SFOV 2 – 01 (MF/25755/2007-31)

Číslo účtu alebo skupiny	Náklady	Číslo riadku	2023		
			Hlavná činnosť	Podnikateľská činnosť	Spolu
a	b	c	1	2	3
50	Spotrebované nákupy (r.002 až r.005)	001	207 789,88	0,00	207 789,88
501	Spotreba materiálu	002	134 993,71	0,00	134 993,71
502	Spotreba energie	003	72 796,17	0,00	72 796,17
51	Služby (r.007 až r.010)	006	61 441,10	0,00	61 441,10
511	Opravy a udržiavanie	007	33 282,23	0,00	33 282,23
512	Cestovné	008	286,10	0,00	286,10
518	Ostatné služby	010	27 872,77	0,00	27 872,77
52	Osobné náklady (r.012 až r.016)	011	936 149,90	0,00	936 149,90
521	Mzdové náklady	012	614 044,63	0,00	614 044,63
524	Zákonné sociálne poistenie	013	213 762,86	0,00	213 762,86
525	Ostatné sociálne poistenie	014	9 998,80	0,00	9 998,80
527	Zákonné sociálne náklady	015	22 696,11	0,00	22 696,11
528	Ostatné sociálne náklady	016	75 647,50	0,00	75 647,50
53	Dane a poplatky (r.018 až r.020)	017	462,59	0,00	462,59
532	Daň z nehnuteľnosti	019	456,59	0,00	456,59
538	Ostatné dane a poplatky	020	6,00	0,00	6,00
54	Ostatné náklady na prevádzkovú činnosť (r.022 až r.028)	021	2 402,32	0,00	2 402,32
548	Ostatné náklady na prevádzkovú činnosť	027	2 402,32	0,00	2 402,32
55	Odpisy, rezervy a opravné položky z prevádzkovej činnosti a finančnej činnosti a zúčtovanie časového	029	97 452,94	0,00	97 452,94

	rozlíšenia (r.030+r.031+r.036+r.039)				
551	Odpisy dlhodobého nehmotného a hmotného majetku	030	34 845,44	0,00	34 845,44
	Rezervy a opravné položky z prevádzkovej činnosti (r.032 až r.035)	031	62 607,50	0,00	62 607,50
553	Tvorba ostatných rezerv z prevádzkovej činnosti	033	10 487,00	0,00	10 487,00
558	Tvorba ostatných opravných položiek z prevádzkovej činnosti	035	52 120,50	0,00	52 120,50
56	Finančné náklady (r.041 až r.048)	040	99,55	0,00	99,55
568	Ostatné finančné náklady	047	99,55	0,00	99,55
58	Náklady na transfery a náklady z odvodu príjmov (r.055 až r.063)	054	271 245,95	0,00	271 245,95
588	Náklady z odvodu príjmov	062	266 843,59	0,00	266 843,59
589	Náklady z budúceho odvodu príjmov	063	4 402,36	0,00	4 402,36
	Účtové skupiny 50-58 celkom súčet (r.001+r.006+r.011+r.017+r.0 21+r.029+r.040 +r.049+r.054)	064	1 577 044,23	0,00	1 577 044,23
	Kontrolné číslo súčet (r.001 až r.064)	994	4 793 740,19	0,00	4 793 740,19

Číslo účtu alebo skupiny	Výnosy, daň z príjmov a výsledkov hospodárenia	Číslo riadku	2023		
			Hlavná činnosť	Podnikateľská činnosť	Spolu
a	b	c	1	2	3
60	Tržby za vlastné výkony a tovar (r.066 až r.068)	065	271 164,05	0,00	271 164,05
602	Tržby z predaja služieb	067	271 164,05	0,00	271 164,05
64	Ostatné výnosy z prevádzkovej činnosti (r.084 až r.089)	083	9,45	0,00	9,45
648	Ostatné výnosy z prevádzkovej činnosti	089	9,45	0,00	9,45
65	Zúčtov. rezerv a opr. pol. z PC a FC (r.091+r.096+r.099)	090	6 010,00	0,00	6 010,00
	Zúčtov. rezerv a opr. pol. z prev. činnosti (r.092 až r.095)	091	6 010,00	0,00	6 010,00
653	Zúčtovanie ostatných rezerv z prevádzkovej činnosti	093	6 010,00	0,00	6 010,00
69	Výnosy z transferov a rozpočtových príjmov v obciach, vyšších územných celkoch a rozpočtových org. a príspevkových org. zriadených obcou alebo vyšším územným celkom (r.125 až r.133)	124	1 296 058,51	0,00	1 296 058,51
691	Výnosy z bežných transferov z rozpočtu obce alebo z rozpočtu vyššieho územného celku v rozpočtových organizáciách a	125	1 107 695,08	0,00	1 107 695,08

	príspevkových organizáciách zriadených obcou alebo vyšším územným celkom				
692	Výnosy z kapitálových transferov z rozpočtu obce alebo z rozpočtu vyššieho územného celku v rozpočtových organizáciách a príspevkových organizáciách zriadených obcou alebo vyšším územným celkom	126	85 995,02	0,00	85 995,02
693	Výnosy samosprávy z bežných transferov zo štátneho rozpočtu a od iných subjektov verejnej správy	127	84 402,99	0,00	84 402,99
694	Výnosy samosprávy z kapitálových transferov zo štátneho rozpočtu a od iných subjektov verejnej správy	128	970,92	0,00	970,92
697	Výnosy samosprávy z bežných transferov od ostatných subjektov mimo verejnej správy	131	16 994,50	0,00	16 994,50
	Účtová trieda 6 celkom(065+069+074+079+083+090+100 +109+114+124)	134	1 573 242,01	0,00	1 573 242,01
	Výsledok hospodárenia pred zdanením (r.134 - r.064) (+/-)	135	-3 802,22	0,00	-3 802,22
	Výsledok hospod. po zdanení r.135 - (r.136, r.137) (+/-)	138	-3 802,22	0,00	-3 802,22
	Kontrolné číslo súčet (r.065 až r.138)	995	4 733 340,47	0,00	4 733 340,47

5.5. Pohľadávky a záväzky zariadenia k 31.12.2023

Pohľadávka	Riadok súvahy	Hodnota pohľadávok brutto	Opis
------------	---------------	---------------------------	------

Účet 318	068	10 256,14 €	Pohľadávky voči PSS za úhrady za sociálnu službu
Účet 315		152,40 €	Pohľadávka voči poisťovni UNION (preplatok na poistnom)

Závazky krátkodobé	Riadok súvahy	Hodnota záväzku	Opis
Účet 321	152	4 441,28	Závazky voči dodávateľom

5.6. Sponzori, dary

Sponzori a dary v roku 2023

Sponzor	Peňažný dar	Nepeňažný dar	V hodnote
HOLZ-PAL, s.r.o.	Peňažný dar na skvalitnenie sociálnej služby v prospech prijímateľov SS (kultúrno-rekreačný účel, nácvik sociálnej a rehabilitačnej zručnosti v rámci sociálnej rehabilitácie a materiálne vybavenie)	x	5 000 €
HARTMANN-RICO spol. s.r.o.	x	Výmena podlahy v Ubytovacom objekte- spoločenská miestnosť (ODD.I)	2 500 €
Koľko Lásky o.z.	x	Darovanie krabičiek v počte 63 ks počas výzvy Koľko lásky sa zmestí do krabice od topánok	25 €/krabička

6. HOSPODÁRENIE A NAKLADANIE S MAJETKOM

6.1. Hmotný a nehmotný majetok, inventarizácia

Inventarizácia bola vykonaná so stavom k 31.12.2023.

Číslo a názov	Skutočný stav	Účtovný stav	Rozdiel -/+
021 1 budovy	358 706,46	358 706,46	
021 2 stavby	794 986,14	794 986,14	
022 pracovné stroje	94 250,08	94 250,08	
023 6 dopravné prostriedky	78 321,89	78 321,89	
025 8 trvalé porasty	1 936,84	1 936,84	
029 ostatný dlhodobý majetok	68 757,62	68 757,62	
031 9 pozemky	4 613,56	4 613,56	
042 obstaranie DHM zo zdrojov VUC	52 120,50	52 120,50	
081 oprávky k budovám a stavbám	646 949,98	646 949,98	
082 oprávky k strojom, prístrojom a zariad.	66 196,11	66 196,11	
083 oprávky k dopravným prostriedkom	78 321,89	78 321,89	
085 oprávky k trvalým porastom	1 936,84	1 936,84	
089 oprávky k ostatnému nehnut. majetku	29 763,61	29 763,61	
112 1 2 potraviny	2 875,27	2 875,27	
112 1 3 čistiace prostriedky	1 261,29	1 261,29	
112 PHM - benzín	91,64	91,64	
112 PHM - nafta	74,42	74,42	
211 pokladňa	0,00	0,00	
213 ceniny - poštové známky	80,50	80,50	
221 účty v bankách	70 872,79	70 872,79	
315 pohľadávky	152,40	152,40	
318 pohľadávky PSS	10 256,14	10 256,14	
321 5 záväzky	4 441,28	4 441,28	
323 krátkodobé rezervy	12 058,00	12 058,00	
331 zamestnanci	39 436,30	39 436,30	
336 zúčtovanie s inštit. SZ a ZP	25 314,91	25 314,91	
342 ostatné priame dane	3 301,82	3 301,82	
351 zúčtovanie odvodov príjmov organiz.	10 408,54	10 408,54	
355 zúčtovanie transferov rozpočtu VUC	553 706,09	553 706,09	
379 iné záväzky (zrážky)	699,47	699,47	

381 náklady budúcich období	1 307,30	1 307,30	
384 výnosy budúcich období	28 178,98	28 178,98	
428 nevysporiadaný výsledok hospodárenia	10 417,05	10 417,05	
472 záväzky zo sociálneho fondu	2 049,79	2 049,79	
750/1 pokladňa PSS (OTE evidencia)	6 451,42	6 451,42	
750/1odpis nevymožiteľnej pohľadávky	4 793,12	4 793,12	
750/2 Osobné (podsúvahové) účty PSS	289 713,54	289 713,54	
750 10 DHM od 17,00 do 1.700,00 €	233 383,03	233 383,03	
750 20 BOO	9 972,64	9 972,64	
OTE od 0,00 do 17,00 €	5 025,84	5 025,84	

6.2. Investičné akcie

Kapitálové finančné prostriedky v roku 2023 boli použité:

Názov akcie	Umývačka riadu
Číslo rozp. opatrenia	2796/5/S/KV/2023
Druh výdavku	kapitálové
Zdroj financovania	41
Výška pridelených FP	3 600,00
Čerpanie poskytnutých FP	3 480,00
Zostatok nevyčerpaných FP	120,00
Dodávateľ:	ELEKTROSERVIS VV, s.r.o., Čemernianska 50, 093 03 Vranov nad Topľou, IČO:44602731

Názov akcie	Dodávka a montáž úpravni vody
Číslo rozp. opatrenia	2796/5/S/KV/2023
Druh výdavku	kapitálové
Zdroj financovania	41
Výška pridelených FP	10 600,00
Čerpanie poskytnutých FP	9 872,86
Zostatok nevyčerpaných FP	727,14
Dodávateľ:	ENERGOBYT s.r.o. Humenné, Lipová 729/1, 066 01 Humenné, IČO:31680321

7. KONTROLNÁ ČINNOSŤ

7.1. Externá

V DSS v Jabloni nebola v roku 2023 vykonaná externá finančná kontrola.

7.2. Interná

Dátum kontroly	Úsek	Zameranie kontroly
23.01.2023	Stravovania	Prítomnosť alkoholu v dychu (ZÁMER – kontrola zameraná na prítomnosť alkoholu v dychu u zamestnancov úseku stravovania)
24.01.2023	Ekonomiky a vnútornej prevádzky	Účtovná evidencia faktúr, objednávok a kontrola pokladne (ZÁMER – kontrola zameraná na fyzickú kontrolu knihy faktúr a fyzickú a účtovnú kontrolu pokladne)
13.02.2023	Opatrovateľskej starostlivosti	Dodržiavanie ľudských práv a slobôd (ZÁMER – kontrola zameraná na dodržiavanie ľudských práv a slobôd, na slobodu myslenia, svedomia a vierovyznania)
14.02.2023	Sociálnej práce	Dochádzka zamestnancov na pracovisko (ZÁMER – kontrola zameraná na dochádzku vybraných zamestnancov na pracovisko)
20.03.2023	Stravovania	Používanie OOPP (ZÁMER – kontrola zameraná na používanie OOPP na úseku stravovacej prevádzky)
21.03.2023	Opatrovateľskej starostlivosti	Register telesných a netelesných obmedzení a sním súvisiaca evidencia (ZÁMER – kontrola zameraná na register telesných a netelesných obmedzení – kontrola zápisov v registri)
13.04.2023	Opatrovateľskej starostlivosti	Prítomnosť alkoholu v dychu (ZÁMER – kontrola zameraná na prítomnosť alkoholu v dychu u zamestnancov úseku OS)
20.04.2023	Ekonomiky a vnútornej prevádzky	Sklad – porovnanie skutočného stavu s evidenčným (ZÁMER – kontrola zameraná na porovnanie skutočného stavu s evidenčným stavom v sklade čistiacich potrieb)
17.05.2023	Opatrovateľskej starostlivosti	Dochádzka zamestnancov na pracovisko (ZÁMER – kontrola zameraná na dochádzku vybraných zamestnancov na pracovisko)
17.05.2023	Sociálnej práce	§ 6 (3) a) zákona 448/2008

		(ZÁMER – kontrola zameraná na vytváranie podmienok na udržiavanie sociálnych väzieb s rodinou, ochranu súkromia a podieľanie sa na určovaní životných podmienok v DSS v Jabloni)
06.06.2023	Ekonomiky a vnútornej prevádzky	Evidencia súvisiaca s používaním služobných motorových vozidiel (ZÁMER – kontrola zameraná platnosť EK a STK u všetkých MV)
13.06.2023	Sociálnej práce	Individuálne plánovanie (ciele, realizácia, vyhodnotenie) (ZÁMER – kontrola zameraná na ciele, realizáciu a vyhodnotenie IP u vybraných PSS)
03.07.2023	Ekonomiky a vnútornej prevádzky	Používanie OOPP (ZÁMER – kontrola zameraná na používanie OOPP na úseku EaVP)
03.07.2023	Stravovania	Hmotnosť vydávaných jedál (ZÁMER – kontrola zameraná na kontrolu hmotnosti podávanej stravy – obed)
15.08.2023	Sociálnej práce	Spisová dokumentácia PSS (ZÁMER – kontrola zameraná na úplnosť a správnosť spisovej dokumentácie, úhrady za služby a účty PSS)
17.08.2023	Ekonomiky a vnútornej prevádzky	Dochádzka zamestnancov na pracovisko (ZÁMER – kontrola zameraná na dochádzku vybraných zamestnancov na pracovisko)
19.09.2023	Opatrovateľskej starostlivosti	Kontrola realizácie plánu starostlivosti v programe IS Cygnus (ZÁMER – kontrola zameraná na realizáciu plánu starostlivosti u vybraných PSS)
25.09.2023	Sociálnej práce	§ 7 a) zákona 448/2008 Z. z. v znení neskorších predpisov (ZÁMER – kontrola zameraná na dodržiavanie zákona 448/2008 Z.z. – či poskytovateľ SS prihliada na individuálne potreby PSS)
16.10.2023	Ekonomiky a vnútornej prevádzky	Prítomnosť alkoholu v dychu (ZÁMER – kontrola zameraná na prítomnosť alkoholu v dychu u zamestnancov úseku EaVP)
17.10.2023	Stravovania	Sklad potravín (ZÁMER – kontrola zameraná na porovnanie skutočného stavu s evidenčným stavom v sklade potravín)

21.11.2023	Opatrovateľskej starostlivosti	Kontrola dodržiavania hygieny v ubytovacej časti zariadenia (ZÁMER – kontrola zameraná na dodržiavanie hygieny v zariadení)
23.11.2023	Stravovania	Evidencia počtu odobratých jedál PSS a zamestnancov zariadenia (ZÁMER – kontrola zameraná na evidenciu PSS a zamestnancov prihlásených a odhlásených v daný deň zo stravy)
05.12.2023	Sociálnej práce	Evidencia majetku PSS – inventúra (ZÁMER – kontrola zameraná na vedenie evidencie majetku a pripravenosť na začatie inventúry)
29.12.2023	Ekonomiky a vnútornej prevádzky	Evidencia majetku zariadenia – inventúra (ZÁMER – kontrola zameraná na vedenie evidencie majetku a pripravenosť na začatie inventúry)

8. ÚSPECHY ZARIADENIA, INOVÁCIE A VÍZIA

DSS má ambíciu poskytovať sociálne služby spĺňajúce požiadavky smerujúce ku kvalite, ktoré zároveň dbajú aj na subjektívnu spokojnosť prijímateľa sociálnej služby a kvalitné pracovné prostredie. Práca vrcholového manažmentu a odborného personálu zariadenia smeruje k tomu, aby vízia nezostala iba na papieri, ale hľadá stále nové príležitosti a zavádza inovácie. Prijímateľ je našim partnerom a jeho spätná väzba je pre nás dôležitá.

Vízia zariadenia načrtáva v najvšeobecnejších pojmoch predstavu o budúcom smerovaní a postavení zariadenia. Odpovedá na otázku: „Kam sa chceme alebo by sme sa chceli dostať?“, „Čo máme robiť alebo by sme chceli robiť?“, „Akí by sme mali alebo chceli byť?“.

Základom každej vízie je vôľa na zmenu. Vedenie zariadenia v posledných rokoch uskutočnilo viacero podnetov na zmenu, ktorú je potrebné vykonať v našom zariadení smerom ku skvalitneniu poskytovania sociálnej služby v prospech prijímateľa.

„Špecifická vízia: **„ Služba šitá na mieru“**

Profesionálnym postojom zariadenia a odbornou prácou našich zamestnancov chceme:

- a) Deklarovať prístup rešpektujúci individualitu každého človeka
- b) Meniť postoje verejnosti voči spoluobčanom so zdravotným postihnutím
- c) Vytvárať podmienky na čo najviac nezávislý spôsob života ľuďom so zdravotným postihnutím

Jednotlivé druhy sociálnej služby v zariadení sa časom vyprofilovali a ďalej vyvíjajú z hľadiska: diagnóz, veku a iných špecifik prijímateľov sociálnej služby, preto je potrebné sledovať spoločný cieľ, ktorým je komplexnosť, kvalita a individuálny prístup poskytovania sociálnej služby každému, kto aký druh sociálnej služby a starostlivosti potrebuje. T. j. „ušiť službu na mieru“.

Dosiahnutie tejto vízie predpokladá do budúcnosti okrem existujúcich druhov sociálnej služby zriadenie nového druhu sociálnej služby a to špecializované zariadenie.